

TACT RADIO

Control accessories



91300184 - Rev. 02
22/03/19

Fratelli Comunello S.p.A. dichiara che i prodotti TACT RADIO sono conformi ai requisiti delle Direttive RoHS 2011/65/UE e RED 2014/53/UE. Dichiarazione al link:
https://www.comunello.com/media/products/automation/accessori_di_comando/tact_radio/files/comunello-automation-tact_radio-02-certificazione_ce.pdf

Fratelli Comunello S.p.A. declares that TACT RADIO products conform to the requirements of the Directives RoHS 2011/65/EU and RED 2014/53/EU. Declaration available from the link:
https://www.comunello.com/media/products/automation/accessori_di_comando/tact_radio/files/comunello-automation-tact_radio-02-certificazione_ce.pdf

ITALIANO

AVVERTENZE

Il presente manuale di installazione è rivolto esclusivamente a personale professionalmente competente. Tutto quello che non è espressamente previsto in queste istruzioni non è permesso. In particolare è importante verificare che le batterie siano idonee e correttamente installate.

DESCRIZIONE DEL PRODOTTO E DESTINAZIONE D'USO

Il dispositivo TACT RADIO è un trasmettitore a 2 canali che consente di inviare un codice differente (di tipo Rolling Code) per ciascun canale solo dopo aver inserito mediante la tastiera la giusta combinazione (a ciascun canale è associata una combinazione). I dispositivi escono di fabbrica con codici tutti diversi tra loro. Dotato di una guarnizione di protezione contro l'ossidazione. Il selettore digitale TACT può essere installato in ambienti esterni.

CARATTERISTICHE TECNICHE

Alimentazione	3 Vdc
Consumo max	433,92 MHz
Codifica	ROLLING CODE
Temperatura d'esercizio	-10°C ÷ 55°C
Grado di protezione	IP24D
Dimensioni H x L x S	90x65x25

VERIFICHE PRELIMINARI

- Verificare che il prodotto all'interno dell'imballo sia integro ed in buone condizioni.
- Verificare che il selettore venga fissato ad una superficie solida che consenta un fissaggio adeguato in un punto facilmente raggiungibile.
- Verificare che la distanza tra selettore e la ricevente non sia troppo elevata.
- Evitare se possibile di installare il selettore in prossimità di superfici ferrose.

INSTALLAZIONE

- Smontare il selettore togliendo la copertura della tastiera come illustrato in FIG. 1 e svitando le apposite viti.
- Forare il carter inferiore del selettore ai 4 angoli e fissarlo al muro o alla colonna MAST come illustrato in FIG. 2 e FIG. 3
- Un segnale acustico di 10 beep lunghi avverte che la batteria è scarica. Per sostituire la batteria procedere come illustrato in FIG. 4, FIG. 5 e FIG. 6.

Funzionamento del prodotto

I dispositivi escono di fabbrica con codici tutti diversi tra loro. Dopo l'inserimento della combinazione, il tasto * serve per inviare il codice del 1° canale, mentre il tasto # serve per inviare il codice del 2° canale. Se la combinazione digitata non è esatta andando a premere il tasto relativo al canale il codice non viene trasmesso e una segnalazione acustica avvisa che la combinazione è errata. Durante il normale utilizzo infatti un segnalatore acustico avverte l'utente dello stato delle operazioni, secondo la seguente tabella:

SEGNALE ACUSTICO	STATO
1 BEEP BREVE	Pressione di un tasto
2 BEEP BREVI	Autospegnimento
3 BEEP BREVI	Ingresso in programmazione
1 BEEP LUNGO	In programmazione: combinazione attuale immessa, immettere la nuova
2 BEEP LUNGI	In programmazione: combinazione nuova immessa, immetterla di nuovo
4 BEEP BREVI	Uscita dalla programmazione con successo
5 BEEP VELOCI	Uscita dalla programmazione per timeout o per inserimento sbagliato della combinazione
6 BEEP VELOCI	Combinazione errata
10 BEEP LUNGI	Batteria scarica

TACT è dotato di illuminazione della tastiera, che si attiva alla pressione del primo tasto e si disattiva automaticamente dopo 10 sec. di inutilizzo.

Esempio di utilizzo: supponiamo che la combinazione programmata per il canale 1 sia "12345".

Per inviare il codice del canale 1 l'utente deve:

- digitare sulla tastiera la sequenza "12345",
- premere il tasto *.

PROGRAMMAZIONE

Le combinazioni sono sequenze di cifre comprese tra 0 e 9.

Ogni combinazione consente un massimo di 8 cifre.

Durante la digitazione della combinazione tra l'inserimento di una cifra e l'altra possono passare al massimo 10 sec. dopo questo tempo il dispositivo esce dalla programmazione segnalando l'evento con 5 beep. Nella configurazione di fabbrica il dispositivo presenta una combinazione standard per ciascuno dei 2 Canali.

Combinazione per inviare il codice del Canale 1: 1111

Combinazione per inviare il codice del Canale 2: 2222

Cambio della Combinazione associata al Canale 1 (tasto *)

- Premere e mantenere premuti per alcuni istanti contemporaneamente i tasti * e #.
- Il dispositivo segnalerà mediante 3 brevi beep l'ingresso nella fase di programmazione.
- Digitare la combinazione attuale (se si è alla prima programmazione la combinazione sarà 1111) e premere il tasto *. Se la combinazione associata al canale 1 è errata il dispositivo segnalerà il fatto con 5 beep veloci e la fase di programmazione terminerà.
- Se invece la combinazione inserita è giusta il dispositivo emetterà un beep lungo e l'utente dovrà a questo punto inserire la nuova combinazione e premere il tasto *.
- Il dispositivo emetterà 2 beep lunghi invitando l'utente ad inserire nuovamente la nuova combinazione terminando con il tasto #.
- Se l'operazione va a buon fine il dispositivo segnalerà il termine dell'operazione mediante 4 beep brevi.
- Trascorsi 10 sec. senza che l'utente effettui alcuna operazione il dispositivo esce dalla programmazione segnalando mediante 5 beep veloci che l'operazione non è stata completata.

Cambio della Combinazione associata al Canale 2 (tasto #)

- Premere e mantenere premuti per alcuni istanti contemporaneamente i tasti * e #.
- Il dispositivo segnalerà mediante 3 brevi beep l'ingresso nella fase di programmazione.
- Digitare la combinazione attuale (se si è alla prima programmazione la combinazione sarà 2222) e premere il tasto #. Se la combinazione associata al canale 2 è errata il dispositivo segnalerà il fatto con 5 beep veloci e la fase di programmazione terminerà.
- Se invece la combinazione inserita è giusta il dispositivo emetterà un beep lungo e l'utente dovrà a questo punto inserire la nuova combinazione e premere il tasto #.
- Il dispositivo emetterà 2 beep lunghi invitando l'utente ad inserire nuovamente la nuova combinazione terminando con il tasto #.
- Se l'operazione va a buon fine il dispositivo segnalerà il termine dell'operazione mediante 4 beep brevi.
- Trascorsi 10 sec. senza che l'utente effettui alcuna operazione il dispositivo esce dalla programmazione segnalando mediante 5 beep veloci che l'operazione non è stata completata.

SMALTIMENTO

Alcuni componenti del prodotto possono essere riciclati mentre altri come ad esempio i componenti elettronici devono essere smaltiti secondo le normative vigenti nell'area di installazione. Alcuni componenti potrebbero contenere sostanze inquinanti e non devono essere dispersi nell'ambiente.

ENGLISH

PRESCRIPTIONS

This installation manual is addressed exclusively to professionally skilled personnel. Any operations that are not expressly set down in these instructions are to be considered prohibited. In particular, make sure the batteries are suitable and correctly installed.

PRODUCT DESCRIPTION AND INTENDED USE

TACT RADIO is a 2-channel transmitter that sends a different code (rolling code type) for each channel only once the correct code has been entered on the keypad (each channel is associated with a specific combination). Each device is factory set with a unique code. The TACT digital selector is equipped with a weather seal to protect against oxidation so that it can be installed outdoors.

TECHNICAL SPECIFICATIONS

Power supply	3 Vdc
Operating frequency	433.92 MHz
Encoding	Rolling code
Working temperature	-10°C ÷ 55°C
Protection rating	IP24D
Dimensions HxWxD	90x65x25

PRELIMINARY CHECKS

- Check that the product in the pack is intact and in good condition
- Ensure the selector is mounted to a stable surface that guarantees secure fixing in a position that is easily accessible
- Ensure the distance between selector and receiver is not excessive
- If possible, do not install the selector on, or in the immediate proximity of, a ferrous surface

INSTALLATION

- Dismantle the selector by removing the keypad cover as shown in FIG. 1 and undoing the screws
- Drill the back of the selector housing at the 4 corners and then secure it to the wall as shown in FIG. 2 and FIG 3
- An audible signal composed of 10 long beeps warns that the battery is drained. To change the battery, proceed as follows (FIG. 4, FIG. 5 and FIG. 6).

Product Operation

Each device is factory set with a unique code. After entering the combination, press the * key to transmit the 1st channel code or press the # key to transmit the 2nd channel code. If you enter an incorrect combination, when you press the key associated with the channel the code will not be transmitted and an audible signal will sound to warn that the combination is incorrect. During normal operation a beeper informs the user of the operating status in accordance with the table below:

AUDIBLE SIGNAL	STATUS
1 SHORT BEEP	Key press
2 SHORT BEEPS	Auto power-off
3 SHORT BEEPS	Input programming
1 LONG BEEP	Programming mode: current combination entered, now enter the new combination
2 LONG BEEPS	Programming mode: new combination entered, now enter it again
4 SHORT BEEPS	Successful exit from programming mode
5 RAPID BEEPS	Programming mode timeout or exit due to incorrect entry of combination
6 RAPID BEEPS	Incorrect combination
10 LONG BEEPS	Drained battery

TACT features keypad backlighting that switches on at the first key press and switches off automatically after 10 seconds during which no keys are pressed.

Example of use: assume the programmed combination for channel 1 is "12345".

To transmit the channel 1 code the user must:

- type "12345" on the keypad
- press the * key.

PROGRAMMING

Combinations are composed of sequences of digits from 0 to 9. Each combination can consist of a maximum of 8 digits. While typing the combination you can leave a maximum of 10 seconds between one digit and the next after which the device will automatically exit programming mode and signal this event by emitting 5 beeps. In the factory setting the device has a standard combination for each of the 2 channels.

Combination to transmit the code for Channel 1: 1111

Combination to transmit the code for Channel 2: 2222

Changing the Combination associated with Channel 1 (* key)

- Press and hold down the * and # keys simultaneously.
- The device will confirm entry into programming mode by emitting 3 short beeps.
- Type the current combination (in the case of the first programming the combination will be 1111) and then press the * key. If the combination associated with channel 1 is incorrect, the device will signal this situation with 5 rapid beeps and the programming stage will terminate;
- If the correct combination is entered, the device will emit one long beep and the user must enter the new combination and press the * key.
- The device will emit 2 long beeps to prompt the user to enter the new combination again, ending with the * key.
- If the operation is successful, the device will confirm its termination by emitting 4 short beeps.
- If no keys are pressed for 10 seconds, the device will exit programming mode and emit 5 rapid beeps to indicate that the operation has not been completed.

Changing the combination associated with channel 2 (# key)

- Press and hold down the * and # keys simultaneously.
- The device will confirm entry into programming mode by emitting 3 short beeps.
- Type the current combination (in the case of the first programming the combination will be 2222) and then press the # key. If the combination associated with channel 2 is incorrect, the device will signal this situation with 5 rapid beeps and the programming stage will terminate;
- If the correct combination is entered, the device will emit one long beep and the user must enter the new combination and press the # key.
- The device will emit 2 long beeps to prompt the user to enter the new combination again, ending with the # key.
- If the operation is successful, the device will confirm its termination by emitting 4 short beeps.
- If no keys are pressed for 10 seconds, the device will exit programming mode and emit 5 rapid beeps to indicate that the operation has not been completed.

DISPOSAL

Several components of the product can be recycled while others, such as electronic components, must be disposed of in compliance with the regulations in force in the place of installation. Certain components may contain pollutant substances and must not be dispersed into the environment.

FIG. 1

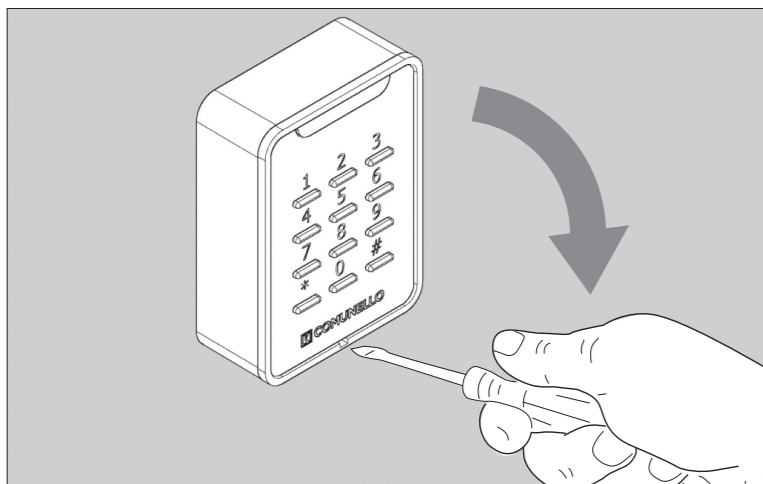


FIG. 2

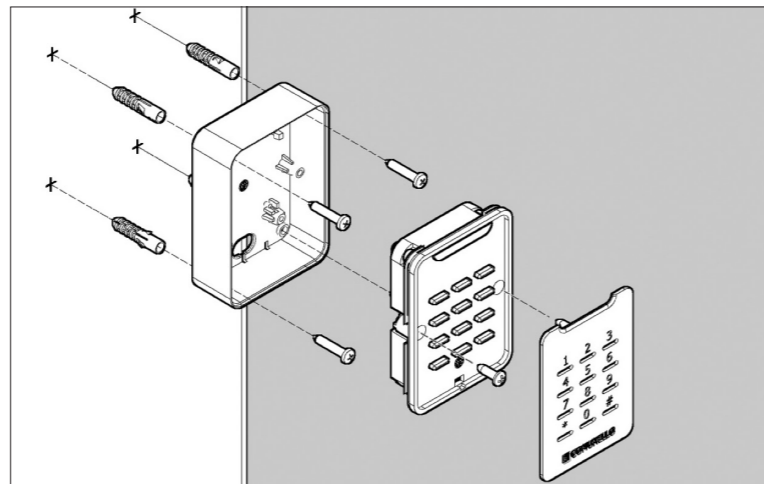


FIG. 3

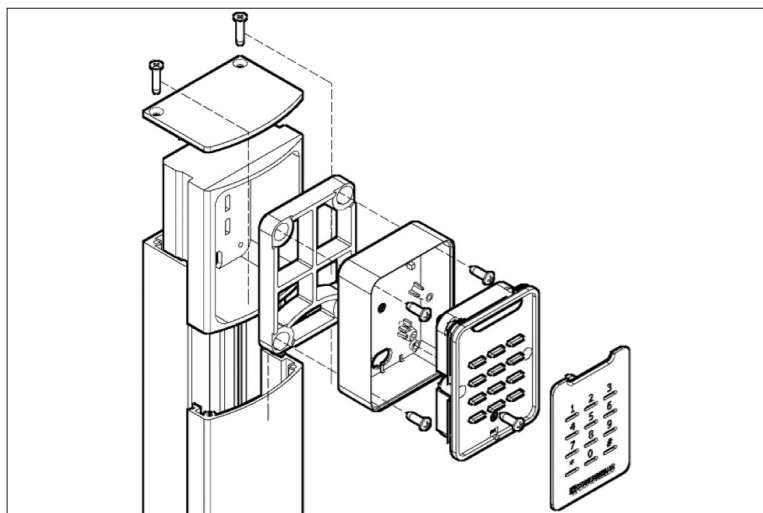


FIG. 4

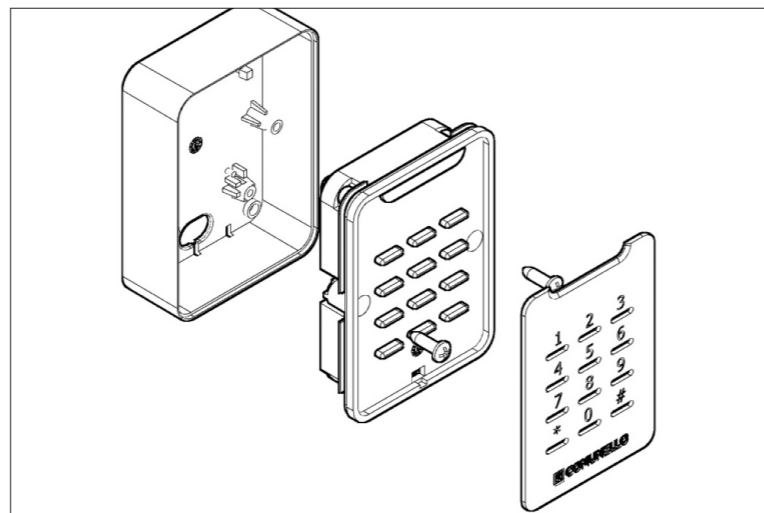


FIG. 5

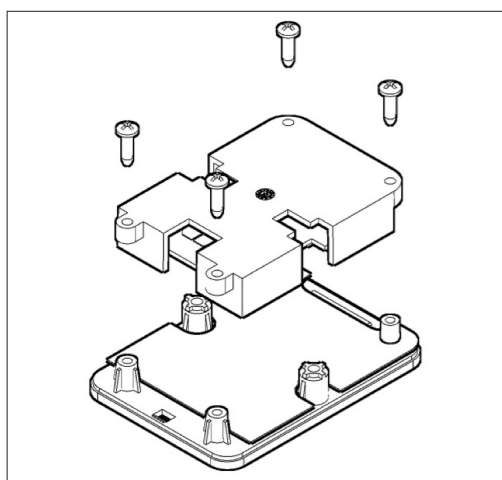


FIG. 6

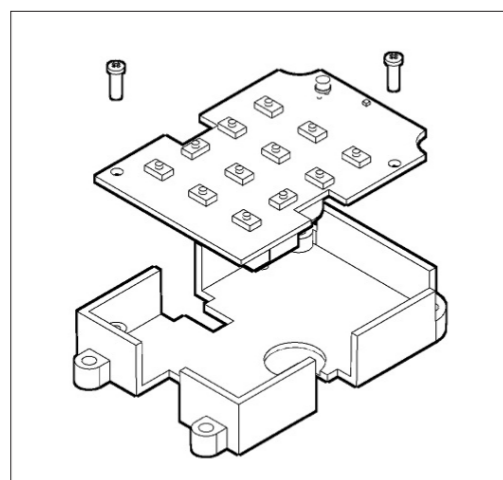


FIG. 7

