

Mrežna kamera

Korisničko upustvo

imagine the possibilities

Hvala što ste kupili Samsung proizvod.
Za kompletnu uslugu posetite naš web
sajt

www.samsungsecurity.com



RoHS compliant

Our product complies with "The Restriction Of the use of certain Hazardous Substances in electrical and electronic equipment", and we do not use the 6 hazardous materials- Cadmium (Cd), Lead (Pb), Mercury (Hg), Hexavalent Chromium (Cr⁶⁺), Poly Brominated Biphenyls (PBBs), Poly Brominated Diphenyl Ethers (PBDEs)- in our products.



OSOBI NE PROIZVODA

- Podržava različite komunikacione protokole.
Podržava TCP/IP, UDP, RTP/RTSP, SMTP za mejl, i FTP protokole kao i različite internet protokole kao što su ARP, HTTP, HTTPS i DHCP.
- Nadgledanje bazirano na web browser-u
Koisti internet web browser za prikazivanje slike u lokalnom mrežno okruženju.
- Automatsko Local IP podešavanje
Čak i internet početnik može da podesi sa minimum operacija.
- Alarm
Ako je kamera opremljena alarmnim senzorom za detekciju pokreta, poslaće obaveštenje korisničkom FTP/email nalogu ili će poslati odgovarajući signal na alarmni izlaz.
- Detekcija pokreta
Ako kamera u određenom području detektuje pokrete, poslaće obaveštenje korisniku preko FTP / e-mail-a (SMTP) ili će poslati odgovarajući signal na alarmni izlaz.

Preporučene specifikacije za računar

- CPU : Pentium4 / 2.4GHz or higher
- Operating System : Windows XP(Service Pack2, Service Pack3) / Windows Vista / Windows 7
- Resolution : 1024X768 pixels or higher
- RAM : 512MB or higher
- Web Browser : Internet Explorer 6.0 or higher
- Video Card : Radeon, Nvidia
- Video Memory : 128MB
- DirectX 8.1 or higher

Kompatibilni IP ruteri

- Linksys
- D-Link
- Netgear

Kompatibilni PoE svičevi

- Linksys SRW224G4P
- D-Link DES-1316
- SMC SMCPWR-INJ3

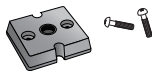
STA DOBIJATE U PAKOVANJU



Kamera



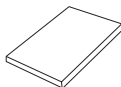
C Mount adapter
Auto Iris Lens konektor



Držač kamere (Mount)
i šrafovi (2EA)



Korisničko upustvo/
IP/ Instalacioni DVD



Korisničko upustvo

Opcije objektiva

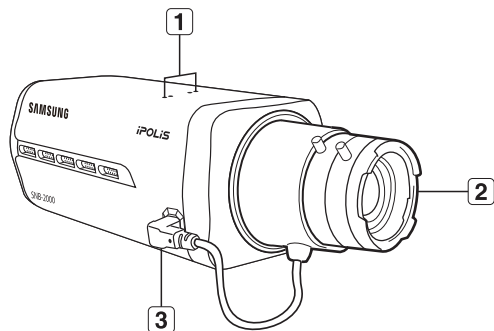


CS objektiv



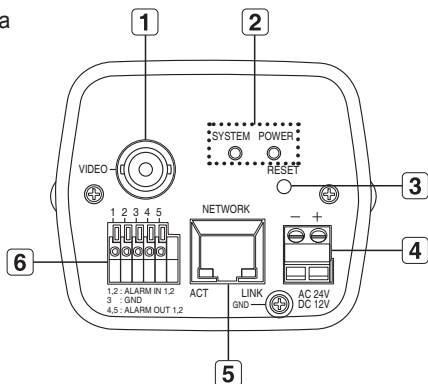
C objektiv

Prednja strana



| Stavka | Opis |
|--|--|
| 1 Držač kamere Otvori za montiranje | Koristi se kada se montirata kamera na nosač, fiksiranjem držača kamere na nosač. |
| 2 Auto Iris Lens | Instaliran na adapter za objektiv |
| 3 Auto Iris Lens Connector | Koristi se za napajanje i kao izlazni signal kontrole sočiva objektiva |

Zadnja strana



| Stavka | Opis | |
|--|--|--|
| 1 Port za video izlaz | Priklučak izlaznog video signala spojenog na monitor. | |
| 2 Sistemski i naponski indikatori | Sistem | ON: Kamera je uključena i spojena na mrežu ispravno. Trepće: Tokom DDNS podešavanja, ili u stanju nestabilne mrežne veze OFF: Prilikom ponovnog podizanja sistema, ili isključen |
| | Napajanje | ON: Kada je napajanje uključeno OFF: Kada je napajanje isključeno |
| 3 Reset dugme | Resetovanje podešavanja na početno. Pritisnit i držite 3 sekunde da bi aktivirali reset funkciju | |
| 4 Naponski ulaz | Koristi se za naponski kabal. | |
| 5 Mrežni port | Koristi se za povezivanje sa mrežnim kablom. | |
| 6 I/O Port | ALARM IN 1,2 | Koristi se za povezivanje sa signalom alarmnog ulaza. |
| | GND | Koristi se za uzemljenje |
| | ALARM OUT 1,2 | Koristi se za povezivanje sa signalom alarmnog izlaza |

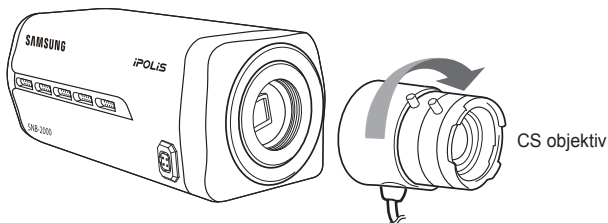
Instalacija i povezivanje

Montiranje objektiv

Isključite napajanje pre operacije

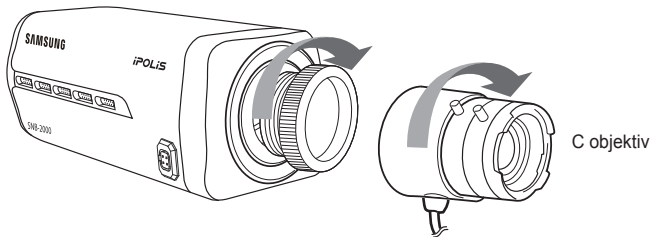
Montiranje CS objektiv

Okrenite opcioni CS objektiv u pravcu kazaljke na satu da bi ga fiksirali



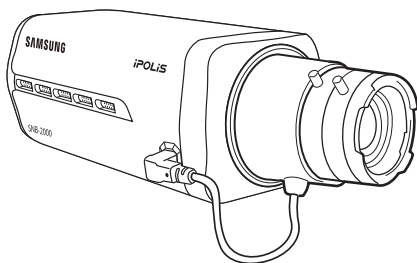
Montiranje C objektiv

Okrenite C adapter u pravcu kazaljke na satu i uradite isti sa C objektivom.



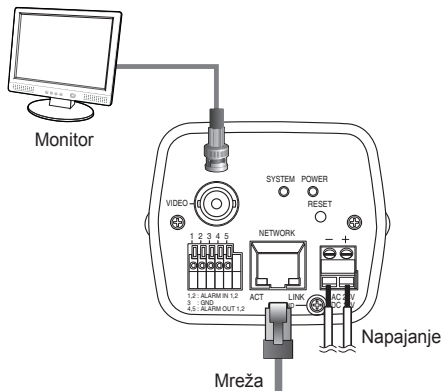
Povezivanje konektora Auto Iris objektiva

Ubacite konektor objektiva u odgovarajući priključak na kameri



Fokusiranje

Okrenite objektiv levo ili desno da bi kontrolisali zoom i fokus objektiva za bolju i oštriju sliku.



Povezivanje na monitor

Povežite [VIDEO] port kamere na port video ulaza monitora.

Mrežno povezivanje

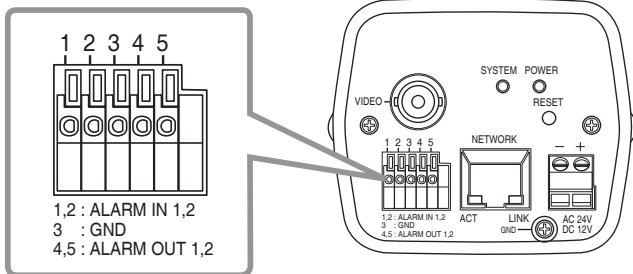
Povežite mrežni kabal na lokalnu mrežu ili internet.

Napajanje

Koristite šrafciğer da bi povezali svaku žicu naponskog kabla na odgovarajući port kamere.

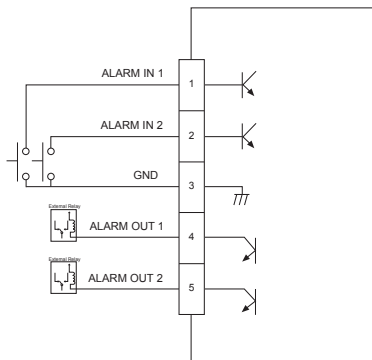
Povezivanje na I/O port box

Povezivanje na alarmni I/O signal na odgovarajući port zadnjeg panela



- ALARM IN 1, 2 : Koristi se za spajanje na ulazni signal alarma
- GND : Koristi se za uzemljenje.
- ALARM OUT 1, 2 : Koristi se za spajanje na izlazni signal alarma

Alarmni I/O dijagram povezivanja



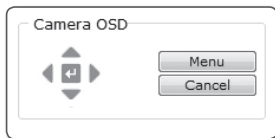
Podешavanje kamere

Možete promeniti podešavanje kamere koristeći web viewer

Kako koristiti tastaturu

Pratite korake ispod

1. Pokrenita Web Viewer.
2. Iz [Camera OSD] menija u levom prozoru, kliknite [Menu].
Pojaviće se <MAIN MENU> ekran.
3. Kliknite gore/dole (▲▼) dugmiće da bi išli kroz opcije
4. Kliknite dugmiće (▲▼◀▶) da bi išli kroz opcije menija.
5. Da bi promenili vrednost izabrane opcje, kliknite levo/desno (◀▶) dugmiće
6. Kliknite [↔].
Pormena će biti prihvaćena.



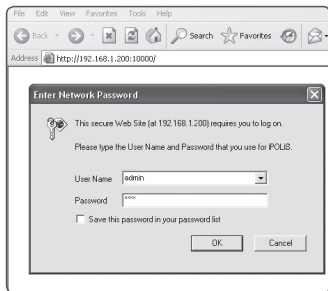
- ☒: Izlaz iz ekrana menija
Pre izlaza iz ekrana za podešavanje, izaberite [SAVE] da bi snimili podešavanja, ili [QUIT] da bi ih otkazali.
- ↶: Snimanje podešavanja i vraćanje na predhodni ekran.
- 🏠: Vraćanje na glavni meni.
- 📁: Koristite ovu ikonicu ako želite da snimate podešavanja nakon što odredite mask area, privacv area i dr.
Jednom kada snimate podešavanja, promene ostaju netaknute čak i kada pritisnete [QUIT] za izlaz.
- 🗑️: Koristite ovu ikonicu ako želite da izbrišete mask, ili privacy area, etc.
Jednom kada obrišete podešavanja, promene ostaju čak i kada pritisnete [QUIT] za izlaz.
- ↵: Ova strelica se pojavljuje kod menija koji imaju podmeni.

WEB PREGLEDAČ

POVEZIVANJE NA KAMERU

Uradite sledeće

1. Pokrenite internet pretraživač
2. Ukucajte IP adresu kamere u pretraživač.
 - IP address (IPv4) : 192.168.1.200 → http://192.168.1.200
 - Pojaviće se prozor za prijavljivanje
 - IP address (IPv6) : 2001:230:abcd:ffff:0000:0000:ffff:1111
→ http://[2001:230:abcd:ffff:0000:0000:ffff:1111]



Ako HTTP port nije 80

1. Pokrenite internet pretraživač
2. Ukucajte IP adresu i HTTP port broj kamere u polje za adresu.
Npr: IP address : 192.168.1.200:Port number(10000) → http://192.168.1.200:10000 - Pojaviće se prozor za prijavljivanje

Korišćenje URL-a

1. Pokrenite internet pretraživač
2. Ukucajte DDNS URL kamere u polje za adresu.
Npr: URL adresa : http://mfffe42.websamsung.net
- Pojaviće se prozor za prijavljivanje

Povezivanje preko URL-a (Ako HTTP port nije 80)

1. Pokrenite internet pretraživač
2. Ukucajte DDNS URL i HTTP port broj kamere u polje za adresu.
Npr: URL address : http://mfffe42.websamsung.net:Port number(10000)
→ http://mfffe42.websamsung.net:10000
- Pojaviće se prozor za prijavljivanje.

Da bi proverili DDNS adresu

DDNS adresa se sastoji od <jednog od malih slova: c, m, p> + <zadnjih 6 cifara MAC (Ethernet) adrese> + <websamsung.net>

Malo slovo će biti <c> ako je prvih 6 cifara MAC (Ethernet) adrese <00:00:f0>, ili <m> ako je <00:16:6c>, ili <p> za <00:68:36>.

Npr: - Ako je MAC (Ethernet) adresa 00:00:f0:ff:fe:42: c + fffe42 + websamsung.net = cffe42.websamsung.net

- Ako je MAC (Ethernet) adresa 00:16:6c:ff:fe:42: m + fffe42 +websamsung.net =mffe42.websamsung.net

- Ako je MAC (Ethernet) adresa 00:68:36:ff:fe:42: p + fffe42 +websamsung.net =pffe42.websamsung.net

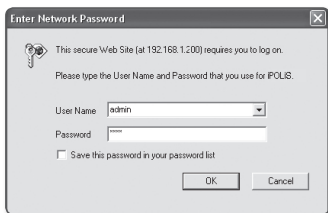


- Adrese iznad su date ako primer. Ne koristite ih prilikom povezivanja

Prijavljivanje

Podrazumevani ID korisnika je "admin", i šifra "4321".

1. Ukucajte "admin" u <User Name> polje.
2. Ukucajte "4321" u <Password> polje.
Ako je šifra promenjena ukucajte novu šifru u polje.
3. Kliknite [OK].
Ako ste se uspešno prijavili, pojaviće se Live Viewer ekran.



- Iz sigurnosnog razloga promenite šifru <Basic> - <User>. Administratorsko ime, "admin", je fiksno i ne može se promeniti.

KORIŠĆENJE LIVE SCREEN-a




| Stavka | Opis |
|------------------|---|
| 1 Setup | Prebacivanje na ekran za podešavanje |
| 2 About | Možete proveriti verziju firmware-a, serijski broj i informacije o proizvođaču |
| 3 Reset Alarm | Resetuje Alarm ikoicu. (Alarm i Motion ikonica nestaju.) |
| 4 Capture | Snima sliku ekrana u .jpeg ili .bmp formatu |
| 5 Print | Štampa trenutnu sliku |
| 6 Record | Snima sliku ekrana u .avi format. |
| 7 Full Screen | Prokazuje Live Screen preko celog ekrana |
| 8 Video format | Možete podesiti video format (MJPEG, H.264/MPEG4) za video fajlove. Kontekst meni će se razlikovati, zavisno od kodeka navedenih u <Select H.264 & MPEG4 Video> aktivnog gledanja. |
| 9 Alarm output | ON: Aktivira određeni port Alarmnog izlaza OFF: Deaktivira određeni port Alarmnog izlaza Pulsira: Aktivira port Alarmnog izlaza onoliko puta koliko je određeno pre deaktivacije. |
| 10 Camera OSD | Koristi se za preuzimanje i menjanje menija podešavanja kamere. |
| 11 Viewer Screen | Prikazuje Video uživo na ekranu |

BEKAPOVANJE

Možete snimiti, štampati, i snimiti ekran na određenom mestu.

Da bi snimili ekran

1. Kliknite  na ekranu da bi snimili
Pojaviće se ekran za snimanje

2. Kliknite [OK].
Slika ekrana će biti snimljena na
određenom mestu.

• Podrazumevano mesto za snimanje

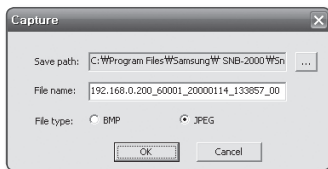
- Windows XP : C:\Program Files\
Samsung\SNB-2000\SnapShot\Live

Ako želite da promenite kliknite [Set path (...)] i izaberite mesto. Windows


- Vista, Windows 7 : C:\users\[UserID]\Documents\Samsung\SNB-2000\ SnapShot
\Live

• Ime fajla slike ekrana će biti automatski napisano u formatu <IP address_
Port number_YYYYMMDD_hhmmss_index>.

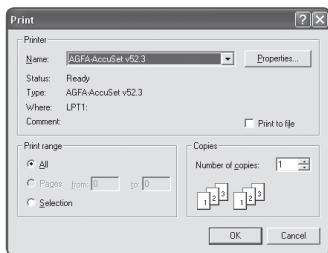
ex) 192.168.0.2000_60001_20000114_133857_00




Da bi štampali sliku sa ekrana

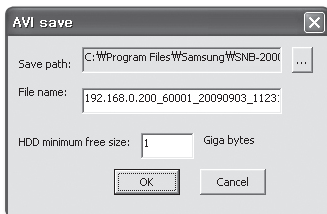
1. Klik na  na ekranu za štampu.
Pojaviće se ekran za štampanje.

2. Izaberite štampač za
štampanje i kliknite [OK].




Da bi snimili video

1. Kliknite  na ekran da bi snimali.
2. Videćete Save AVI prozor sa pratećim informacijama.
 - Mesto snimanja: možete promeniti mesto snimanja na računaru
 - Naziv fajla: Možete promeniti naziv fajla
 - HDD minimalno slobodnog mesta: ako na HDD ima manje mesta nego što snimljenog materijala, snimanje će se zaustaviti.



3. Klik [OK].

Snimanje će početi i videće se <REC> na ekranu.
Video fajl će biti snimljen u već određenom mestu.
4. Ako želite da prekinete snimanje kliknite  ponovo.



- Podrazumevano mesto snimanja
 - Windows XP : C:\Program Files\Samsung\SNB-2000\VideoClip\Live
 - Ako želite da promenite kliknite [Set path (...)] i odredite mesto.
 - Windows Vista, Windows 7 : C:\users\[UserID]\Documents\Samsung\SNB-2000\VideoClip\Live
- Ime fajla slike ekrana će biti automatski napisano u formatu <IP address_Port number_YYMMDD_hhmmss_index>.
ex) 192.168.0.200_60001_20090903_112350_00
- Ako želite da pustite .avi fajl morate instalirati odgovarajuće DviX kodek na vašem sistemu.
Možete besplatno skinuti DviX kodeke sa sajta <http://sourceforge.net/projects/ffdshow/>.
- Kodeci za MPG4 su neophodni da bi pustili video u MPG4 formatu.
Možete besplatno skinuti MPG4 kodeke sa sajta www.samsungsecurity.com.



www.use-ip.co.uk

01304 827609



Correct Disposal of This Product (Waste Electrical & Electronic Equipment)

(Applicable in the European Union and other European countries with separate collection systems)

This marking on the product, accessories or literature indicates that the product and its electronic accessories (e.g. charger, headset, USB cable) should not be disposed of with other household waste at the end of their working life. To prevent possible harm to the environment or human health from uncontrolled waste disposal, please separate these items from other types of waste and recycle them responsibly to promote the sustainable reuse of material resources.

Household users should contact either the retailer where they purchased this product, or their local government office, for details of where and how they can take these items for environmentally safe recycling.

Business users should contact their supplier and check the terms and conditions of the purchase contract. This product and its electronic accessories should not be mixed with other commercial wastes for disposal.